

**UCHWAŁA NR _____
RADY POWIATU BRZESKIEGO**

z dnia 2024 r.

**zmieniająca uchwałę w sprawie nadania Statutu Samodzielnemu Publicznemu Zespołowi
Opieki Zdrowotnej w Brzesku**

Na podstawie art. 12 pkt 11 ustawy z dnia 5 czerwca 1998 r. o samorządzie powiatowym (Dz. U. z 2024 r. poz. 107) oraz art. 42 ustawy z dnia 15 kwietnia 2011 r. o działalności leczniczej (Dz. U. z 2024 r. poz. 799) uchwała się, co następuje:

§ 1. W Statucie Samodzielnego Publicznego Zespołu Opieki Zdrowotnej w Brzesku stanowiącym załącznik do Uchwały Nr III/27/2019 Rady Powiatu Brzeskiego z dnia 31 stycznia 2019 r. w sprawie nadania Statutu Samodzielnemu Publicznemu Zespołowi Opieki Zdrowotnej w Brzesku (Dz. Urz. Woj. Małopolskiego z 2019 r. poz. 1332 i 7732, z 2020 r. poz. 6580, z 2021 r. poz. 935 i 5949, z 2022 r. poz. 5068, z 2023 r. poz. 6866 oraz z 2024 r. poz. 5171) wprowadza się następujące zmiany:

1) § 11 otrzymuje brzmienie:

„1. Zespołem kieruje Dyrektor Zespołu i reprezentuje go na zewnątrz.

2. W razie nieobecności Dyrektora Zespołu - Zespołem kieruje i reprezentuje go na zewnątrz Zastępca Dyrektora ds. Lecznictwa.

3. W przypadku, o którym mowa w ust. 2, Zastępca Dyrektora ds. Lecznictwa przejmuje wszystkie prawa i obowiązki Dyrektora Zespołu, w szczególności może ustanawiać pełnomocników do działania w imieniu Zespołu.

4. Jeżeli w sytuacji, o której mowa w ust. 2, brak jest zastępcy Dyrektora ds. Lecznictwa lub Zastępcy Dyrektora ds. Lecznictwa nie może pełnić obowiązków wskutek nieobecności, Zarząd Powiatu może powierzyć obowiązki Dyrektora Zespołu osobie spełniającej warunki kwalifikacyjne dla objęcia stanowiska Dyrektora Zespołu, określone odpowiednimi przepisami prawa. Powyższe następuje, wyłącznie na czas niezbędny dla wypełniania tych obowiązków.”;

2) § 12 otrzymuje brzmienie:

„1. Dyrektor Zespołu samodzielnie podejmuje decyzje dotyczące funkcjonowania Zespołu oraz realizacji zadań statutowych i ponosi za nie odpowiedzialność.

2. Dyrektor Zespołu w szczególności:

1) ustala regulamin organizacyjny określający sprawy dotyczące sposobu i warunków udzielania świadczeń zdrowotnych przez Zespół, nieregulowane w ustawie lub niniejszym statucie;

- 2) stosownie do potrzeb może powoływać zespoły, komisje, komitety i inne kolegialne ciała pomocnicze określając ich nazwę, cel powołania, skład osobowy, zakres zadań oraz czas i tryb prac;
- 3) w drodze zarządzeń reguluje pozostałe sprawy związane z wewnętrznym funkcjonowaniem Zespołu zgodnie z obowiązującymi przepisami prawa;
- 4) wykonuje inne czynności wymagane przepisami prawa i aktów wewnętrznych.

3. Dyrektor Zespołu jest przełożonym wszystkich pracowników Zespołu.

4. Postanowienia ust. 1 – 3 stosuje się odpowiednio do osób wymienionych w § 11 ust. 2 i 4.”;

3) § 13 otrzymuje brzmienie:

„1. Dyrektor Zespołu kieruje Zespołem przy pomocy:

1) Zastępców Dyrektora:

- a) ds. Lecznictwa,
- b) ds. Administracji i Logistyki;

2) Głównego Księgowego;

3) Naczelnej Pielęgniarki;

4) Kierowników jednostek organizacyjnych;

5) Pracowników podległych mu bezpośrednio.

2. Zadania osób wymienionych w ust. 1 pkt 1 - 5 określa Dyrektor Zespołu w przydziałach czynności określających zakres obowiązków, uprawnień i odpowiedzialności.”;

4) § 15 otrzymuje brzmienie:

„Do zadań Rady Społecznej Zespołu należy:

1) przedstawianie podmiotowi tworzącemu wniosków i opinii w sprawach:

- a) zbycia aktywów trwałych oraz zakupu lub przyjęcia darowizny nowej aparatury i sprzętu medycznego Zespołu,
- b) związanych z przekształceniem lub likwidacją, rozszerzeniem lub ograniczeniem działalności Zespołu,
- c) przyznawania Dyrektorowi Zespołu nagród,
- d) rozwiązania stosunku pracy lub umowy cywilnoprawnej z Dyrektorem Zespołu;

2) przedstawianie Dyrektorowi Zespołu wniosków i opinii w sprawach:

- a) planu finansowego, w tym planu inwestycyjnego Zespołu,

- b) rocznego sprawozdania z planu finansowego, w tym planu inwestycyjnego Zespołu,
 - c) kredytów bankowych lub dotacji Zespołu,
 - d) podziału zysku Zespołu,
 - e) zbycia aktywów trwałych oraz zakupu lub przyjęcia darowizny nowej aparatury i sprzętu medycznego,
 - f) regulaminu organizacyjnego Zespołu;
- 3) dokonywanie okresowych analiz skarg i wniosków wnoszonych przez pacjentów, z wyłączeniem spraw podlegających nadzorowi medycznemu;
 - 4) opiniowanie wniosku w sprawie czasowego zaprzestania działalności leczniczej;
 - 5) wykonywanie innych zadań określonych w ustawie i statucie.”;
- 5) § 26 ust. 1 otrzymuje brzmienie :

„1. Komórki organizacyjne wchodzące w skład jednostki organizacyjnej - Oddziały Szpitalne i inne komórki opieki szpitalnej:

- 1) Szpitalny Oddział Ratunkowy;
- 2) Oddział Anestezjologii i Intensywnej Terapii;
- 3) Oddział Chirurgii Ogólnej i Chirurgii Onkologicznej;
 - a) Gabinet diagnostyczno – zabiegowy dla Oddziału Chirurgii Ogólnej i Chirurgii Onkologicznej;
- 4) Oddział Chirurgii Urazowo – Ortopedycznej;
 - a) Gabinet diagnostyczno – zabiegowy dla Oddziału Chirurgii Urazowo – Ortopedycznej;
- 5) Oddział Chorób Płuc;
 - a) Gabinet diagnostyczno – zabiegowy dla Oddziału Chorób Płuc;
- 6) Oddział Chorób Wewnętrznych z Pododdziałem Kardiologii i Pododdziałem Geriatrii:
 - a) Pododdział Kardiologii,
 - b) Pododdział Geriatrii,
 - c) Gabinet diagnostyczno – zabiegowy dla Oddziału Chorób Wewnętrznych z Pododdziałem Kardiologii i Pododdziałem Geriatrii;
- 7) Oddział Dziecięcy;
 - a) Gabinet diagnostyczno – zabiegowy dla Oddziału Dziecięcego;
- 8) Oddział Ginekologiczno – Położniczy z Pododdziałem Noworodkowym;

- a) Pododdział Noworodkowy,
 - b) Gabinet diagnostyczno – zabiegowy dla Oddziału Ginekologiczno – Położniczego z Pododdziałem Noworodkowym,
 - c) Gabinet diagnostyczno – zabiegowy dla Pododdziału Noworodkowego;
- 9) Oddział Rehabilitacji Ogólnoustrojowej z Pododdziałem Rehabilitacji Neurologicznej:
- a) Pododdział Rehabilitacji Neurologicznej;
 - b) Gabinet diagnostyczno – zabiegowy dla Oddziału Rehabilitacji Ogólnoustrojowej z Pododdziałem Rehabilitacji Neurologicznej;
- 10) Oddział Urologii i Urologii Onkologicznej;
- a) Gabinet diagnostyczno – zabiegowy dla Oddziału Urologii i Urologii Onkologicznej;
- 11) Izba Przyjęć Szpitala;
- 12) Blok Operacyjny;
- 13) Apteka Szpitalna.”;
- 6) § 28 ust. 4 pkt . 1 otrzymuje brzmienie :

„4. Komórki organizacyjne wchodzące w skład jednostki organizacyjnej - Zespół Podstawowej Opieki Zdrowotnej:

1) Przychodnia Rejonowa w Brzesku:

- a) Poradnia Lekarza Rodzinnego;
- b) Ambulatorium nocnej i świątecznej opieki zdrowotnej;
- c) Gabinet Pielęgniarki Środowiskowo - Rodzinnej;
- d) Gabinet Położnej Środowiskowo - Rodzinnej;
- e) Gabinet Medycyny Szkolnej;
- f) Gabinet Zabiegowy;
- g) Gabinet Profilaktyki Zdrowotnej i Pomocy Przedlekarskiej w Publicznej Szkole Podstawowej Nr 1 im. Królowej Jadwigi w Brzesku;
- h) Gabinet Profilaktyki Zdrowotnej i Pomocy Przedlekarskiej w Zespole Szkolno – Przedszkolnym w Brzesku, w Publicznej Szkole Podstawowej Nr 2 im. Ignacego Łukasiewicza w Brzesku;
- i) Gabinet Profilaktyki Zdrowotnej i Pomocy Przedlekarskiej w Publicznej Szkole Podstawowej Nr 3 im. Mikołaja Kopernika w Brzesku;

- j) Gabinet Profilaktyki Zdrowotnej i Pomocy Przedlekarskiej w Liceum Ogólnokształcącym im. Mikołaja Kopernika w Brzesku;
- k) Gabinet Profilaktyki Zdrowotnej i Pomocy Przedlekarskiej w Technikum im. Józefa Piłsudskiego w Brzesku;
- l) Gabinet Profilaktyki Zdrowotnej i Pomocy Przedlekarskiej w Zespole Szkół Technicznych i Branżowych im. Bohaterów Westerplatte w Brzesku.”;

7) § 33 otrzymuje nowe brzmienie :

„§ 33. Wykaz samodzielnych stanowisk pracy:

- 1) Lekarz odpowiedzialny za gospodarkę krwią;
- 2) Naczelną Pielęgniarką;
- 3) Specjalista ds. Epidemiologii;
- 4) Inspektor Ochrony Radiologicznej;
- 5) Koordynator pobierania i przeszczepiania komórek, tkanek i narządów;
- 6) Koordynator ds. onkologii;
- 7) Pełnomocnik ds. Praw Pacjenta;
- 8) Pełnomocnik ds. Zintegrowanego Systemu Zarządzania;
- 9) Radca Prawny;
- 10) Pełnomocnik ds. Ochrony Informacji Niejawnych;
- 11) Inspektor Ochrony Danych;
- 12) Inspektor ds. Bezpieczeństwa i Higieny Pracy;
- 13) Inspektor ds. Obronnych i Obrony Cywilnej;
- 14) Kapelan Szpitalny;
- 15) Inspektor Ochrony Przeciwpowodziowej;
- 16) Specjalista ds. Ochrony Środowiska;
- 17) Pracownik Socjalny.”;

8) § 35 otrzymuje brzmienie :

„Dyrektorowi Zespołu podlegają bezpośrednio:

- 1) Zastępca Dyrektora ds. Lecznictwa;
- 2) Zastępca Dyrektora ds. Administracji i Logistyki;
- 3) Główny Księgowy;

- 4) Naczelną Pielęgniarką;
 - 5) Kierownika Działu Zarządzania Personalem;
 - 6) Kierownika Działu Organizacji, Rozliczeń i Statystyki Medycznej;
 - 7) Kierownika Działu Zamówień Publicznych;
 - 8) Pełnomocnika ds. Praw Pacjenta;
 - 9) Radcę Prawny;
 - 10) Pełnomocnika ds. Ochrony Informacji Niejawnych;
 - 11) Pełnomocnika ds. Zintegrowanego Systemu Zarządzania;
 - 12) Inspektora Ochrony Danych;
 - 13) Inspektora ds. Bezpieczeństwa i Higieny Pracy;
 - 14) Inspektora ds. Obronnych i Obrony Cywilnej;
 - 15) Inspektora Ochrony Radiologicznej;
 - 16) Kapelana Szpitalny.”;
- 9) § 36 otrzymuje brzmienie :
- „1. Zastępcy Dyrektora ds. Lecznictwa podlega bezpośrednio:
- 1) Ordynator/Lekarz Kierujący Oddziałem Szpitalnym;
 - 2) Kierownika Zespołu Poradni Specjalistycznych;
 - 3) Kierownika Zespołu Lecznictwa Stomatologicznego;
 - 4) Kierownika Zespołu Podstawowej Opieki Zdrowotnej;
 - 5) Lekarza Koordynatora Zespołów Ratownictwa Medycznego;
 - 6) Kierownika Oddziału Pobytu Dziennego;
 - 7) Kierownika Zakładu Diagnostyki Laboratoryjnej;
 - 8) Kierownika Zakładu Diagnostyki Obrazowej;
 - 9) Kierownika Pracowni Endoskopii;
 - 10) Kierownika Pracowni EKG, Prób Wysiłkowych Serca i Badań metodą Holtera;
 - 11) Kierownika Pracowni Bronchoskopii;
 - 12) Kierownika Pracowni Spirometrii;
 - 13) Kierownika Bloku Operacyjnego;
 - 14) Kierownika Apteki Szpitalnej;

- 15) Lekarz odpowiedzialny za gospodarkę krwią;
- 16) Specjalista ds. Epidemiologii;
- 17) Koordynator pobierania i przeszczepiania komórek, tkanek i narządów;
- 18) Koordynator ds. onkologii.”;

2. Zastępcy Dyrektora ds. Administracji i Logistyki podlega bezpośrednio:

- 1) Kierownik Działu Administracyjno - Gospodarczego;
- 2) Kierownik Działu Techniczno – Logistycznego;
- 3) Kierownik Biura IT;
- 4) Kierownik Biura ds. Pozyskiwania Funduszy Zewnętrznych;
- 5) Inspektor Ochrony Przeciwpożarowej;
- 6) Specjalista ds. Ochrony Środowiska”.

10) § 37 otrzymuje brzmienie:

„Naczelnej Pielęgniarce podlegają bezpośrednio:

- 1) Koordynator Zespołów Ratownictwa Medycznego;
- 2) Kierownik Centralnej Sterylizatorni;
- 3) Pracownik Socjalny.”;

11) § 41 otrzymuje brzmienie:

„1. Podmiot tworzący sprawuje nadzór nad zgodnością działań Zespołu z przepisami prawa, statutem i regulaminem organizacyjnym oraz pod względem celowości, gospodarności i rzetelności.

2. Kontrola i ocena działalności Zespołu, obejmuje w szczególności ocenę:

- 1) realizacji zadań określonych w regulaminie organizacyjnym i statucie, dostępności i jakości udzielanych świadczeń zdrowotnych;
- 2) prawidłowości gospodarowania mieniem oraz środkami publicznymi;
- 3) gospodarki finansowej.

3. Podmiot sprawujący nadzór w razie stwierdzenia, że decyzja Dyrektora Zespołu jest sprzeczna z prawem, wstrzymuje jej wykonanie oraz zobowiązuje Dyrektora Zespołu do jej zmiany lub cofnięcia. W przypadku niedokonania zmiany lub cofnięcia tych działań w wyznaczonym terminie podmiot tworzący może rozwiązać z Dyrektorem Zespołu stosunek pracy albo umowę cywilnoprawną.”;

12) Załącznik nr 3 do Statutu - Schemat organizacyjny Zespołu otrzymuje brzmienie jak w załączniku nr 1 do niniejszej uchwały;

13) Załącznik nr 4 do Statutu - Schemat organizacyjny zakładów leczniczych wchodzących w skład Zespołu otrzymuje brzmienie jak w załączniku nr 2 do niniejszej uchwały.

§ 2. Wykonanie uchwały powierza się Zarządowi Powiatu Brzeskiego oraz Dyrektorowi Samodzielnego Publicznego Zespołu Opieki Zdrowotnej w Brzesku.

§ 3. Uchwała podlega publikacji w Dzienniku Urzędowym Województwa Małopolskiego i wchodzi w życie po upływie 14 dni od dnia jej publikacji.

Radca Prawny

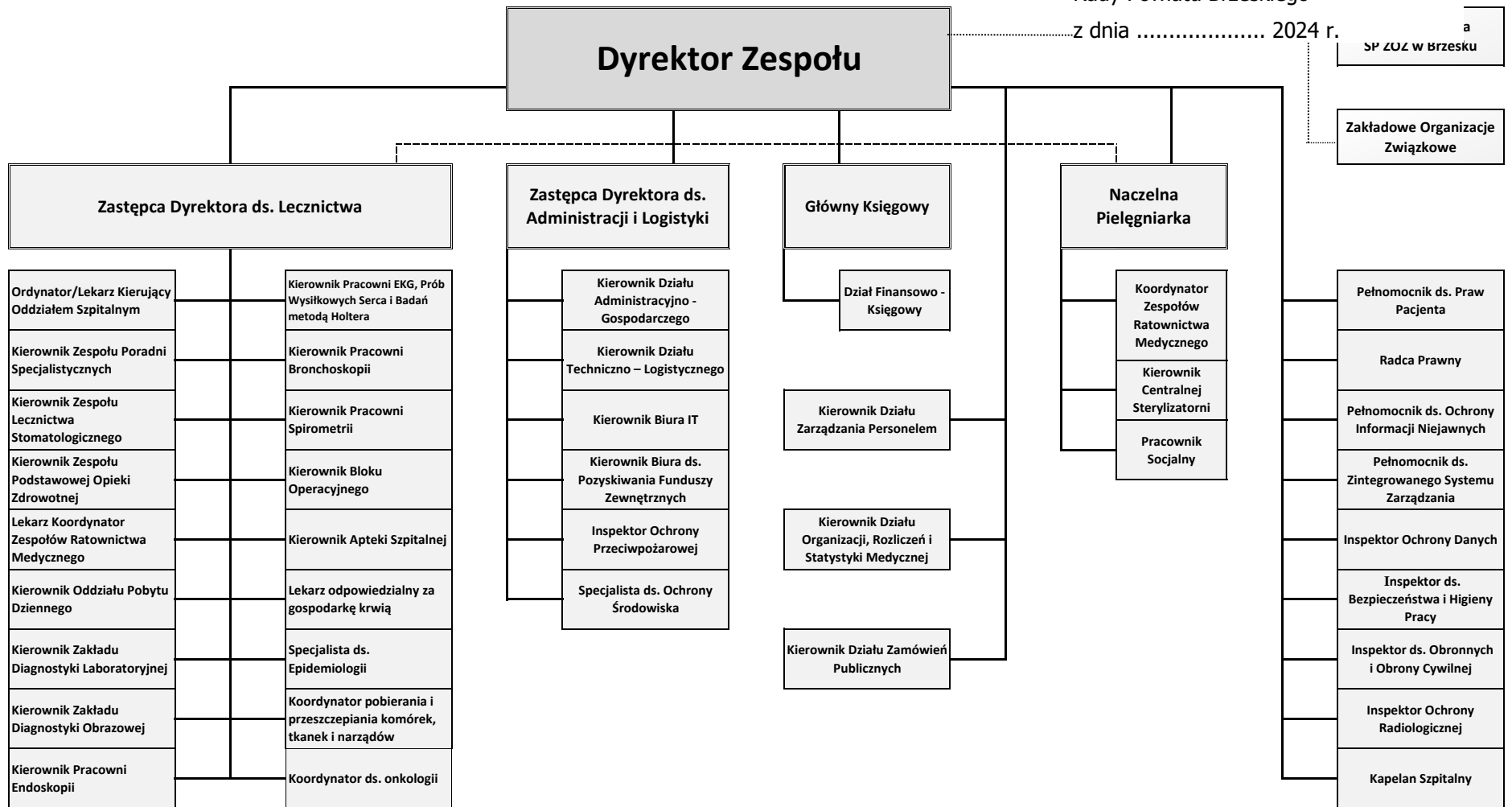
Adrian Dębosz

Dyrektor Wydziału
Administracji
i Bezpieczeństwa

Marcin Hebda

a
SP ZOZ w Brzesku

Zakładowe Organizacje
Związkowe



- podległość służbowa
- - - - - współpraca merytoryczna
- współpraca opiniodawcza

Załącznik nr 4 do Statutu Samodzielnego Publicznego Zespołu Opieki Zdrowotnej w Brzesku - Schemat organizacyjny zakładów leczniczych Samodzielnego Publicznego Zespołu

Załącznik Nr 2 do uchwały Nr _____

Rady Powiatu Brzeskiego

z dnia 2024 r.

Samodzielny Publiczny Zespół Opieki Zdrowotnej w Brzesku - podmiot leczniczy

